

**KASA FISKALNA
INNOVA HIT[®]**

**INSTRUKCJA OBSŁUGI
PROGRAMU KOMUNIKACYJNEGO**

Warszawa, luty 2005

Uwagi dotyczące formy instrukcji, informacje o zauważonych błędach proszę kierować na adres dokumentacja@innova-sa.pl.

Wersja instrukcji:	1.1 z dn.14-02-2005
Wersja oprogramowania kasy	36.2
Wersja oprogramowania komunikacyjnego	5.34
Instrukcje opracowali:	Bartłomiej Wiącek
Korektę przeprowadził:	Jacek Markowski

SPIS TREŚCI

1	INFORMACJE OGÓLNE	4
1.1	INSTALACJA PROGRAMU	6
2	OPERACJE WSTĘPNE	7
3	OPIS FUNKCJI PROGRAMU	8
3.1	PROGRAMOWANIE KASY	8
3.1.1	<i>Odczyt statusu kasy</i>	9
3.1.2	<i>Funkcje serwisowe</i>	10
3.1.3	<i>Import bazy danych z kasy do pliku</i>	12
3.1.4	<i>Eksport baz danych z pliku</i>	13
3.1.5	<i>Archiwizacja stanu kasy w pliku</i>	13
3.1.6	<i>Przywrócenie stanu kasy z archiwum</i>	14
3.1.7	<i>Operacje na bazach danych</i>	15
3.1.8	<i>Zerowanie statystyk</i>	17
3.1.9	<i>Odczyt informacji o bazach danych</i>	18
3.1.10	<i>Programowanie hasła kierownika</i>	19
3.1.11	<i>Ograniczenie liczby rekordów PLU</i>	19
3.1.12	<i>Praca z kasą <==> Praca bez kasy</i>	20
3.1.13	<i>Przywrócenie komunikacji</i>	20
3.1.14	<i>Wyjście z programu</i>	20
3.2	EDYCJA BAZ DANYCH	20
3.2.1	<i>Edytor Bazy Towarów</i>	22
3.2.2	<i>Edytor Bazy kasjerów</i>	23
3.2.3	<i>Edytor Bazy Rabatów - Dopłat</i>	25
3.2.4	<i>Edytor Bazy Opakowań</i>	25
3.2.5	<i>Edytor form płatności</i>	26
3.2.6	<i>Edytor Bazy Klawiszy Skrót</i>	27
3.3	UWAGI KOŃCOWE	28
4	WYKAZ SYTUACJI AWARYJNYCH KASY	28
4.1	BŁĘDY NIE BLOKUJĄCE DALSZEJ PRACY KASY	29
4.2	BŁĘDY FATALNE RAPORTOWANE PO WŁĄCZENIU ZASILANIA	31
4.3	STAN „TYLKO DO ODCZYTU”	31

1 Informacje ogólne

Kasa fiskalna INNOVA HIT wyposażona jest w interfejs szeregowy zgodny ze standardem RS232C. Poprzez ten interfejs kasa komunikuje się z komputerem. Komunikacja między komputerem, a kasą polega na przesyłaniu do kasy specjalnie do tego celu zaprojektowanych sekwencji i kodów sterujących (protokół komunikacyjny opisany w Instrukcji Programisty kasy).

Przewód komunikacyjny należy podłączyć w komputerze do portu szeregowego RS232 (nr portu 1-4) a w kasie do specjalnie oznaczonego gniazda znajdującego się na spodzie urządzenia.

W tabeli 1 przedstawiono konfigurację interfejsu szeregowego kasy, a w tabeli 2 opis sygnałów złącza.

Tabela 1. Parametry transmisji szeregowej.

Parametr	Wartość / opis
Protokół	RS 232 C
Szybkość transmisji	9600 bitów/s
Ilość bitów informacyjnych	8
Kontrola parzystości	brak
Ilość bitów stopu	1

Tabela 2. Opis sygnałów złącza szeregowego kasy (RJ45).

<i>PIN</i>	<i>OPIS</i>	<i>FUNKCJA</i>	<i>UWAGI</i>
1		Nie wykorzystywane	
2	GND	Masa	Parametry łącza: 9600, N, 8, 1
3	GND	Masa	
4	RxD	Wejście odczytu danych	
5	TxD	Wyjście transmisji danych	
6	GND	Masa	
7	GND	Masa	

Działanie programu HITxxx jest oparte na systemie menu, to znaczy na ekranie komputera pojawiają się okienka zawierające szereg propozycji (opcji), z których użytkownik może wybrać którąś do zrealizowania. Wyboru dokonuje się przy pomocy klawiszy, których działanie opisano poniżej:

Klawisz strzałka w dół	przesuwanie kursora w dół menu
Klawisz strzałka w górę	przesuwanie kursora w górę menu
Klawisz Enter	zatwierdzanie opcji wyróżnionej pozycją kursora
Klawisz PgDn	ustawianie kursora na najniższej pozycji aktualnego menu
Klawisz PgUp	ustawianie kursora na najwyższej pozycji aktualnego menu
Klawisz Esc	rezygnacja z poprzedniego wyboru, lub w przypadku wielostopniowego menu, powrót na jego wyższy poziom

Klawisz **Tab**
Klawisz **Strzałka w prawo**
Klawisz **Strzałka w lewo**

Klawisz **F1**

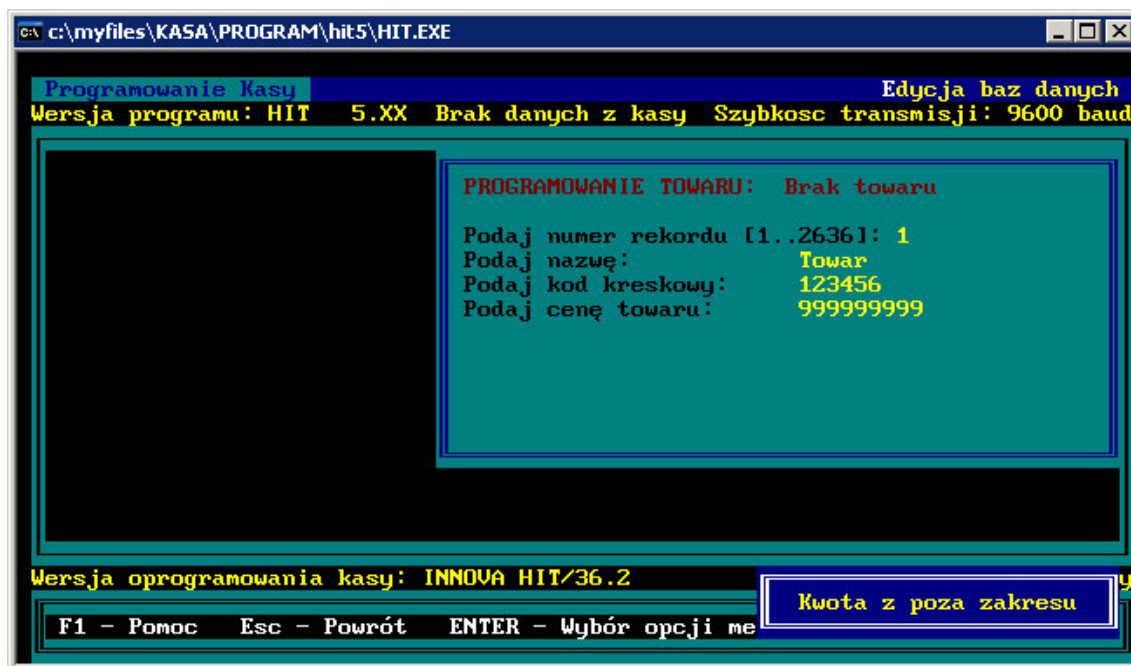
jeśli istnieją dwa równorzędne menu np. programowanie kasy i edycja baz danych, których nazwy wypisane są na poziomym pasku narzędzi w górnej części ekranu, to klawiszami tymi można wybierać aktywne menu. krótkie rozszerzenie informacji dotyczące pozycji menu wyróżnionej kursorem (Rysunek 1).



Rysunek 1 Okno informacji dotyczącej zaznaczonego menu

Poza tym operator wspomagany jest podpowiedziami oraz systemem pomocy. W obrębie całego programu możliwe jest stosowanie polskich liter w standardzie Mazovii. Dokonujemy tego poprzez wpisywanie odpowiednich liter angielskich z jednocześnie naciśniętym klawiszem <lewy Alt>.

Program pozwala na wstępną kontrolę poprawności oraz zakresu wprowadzanych danych, po to by wyeliminować przesyłanie błędnych sekwencji do kasy oraz by użytkownik mógł rozpoznać rodzaj popełnionego błędu (Rysunek 2).



Rysunek 2 Okno informacyjne o popełnionym błędzie

1.1 Instalacja programu

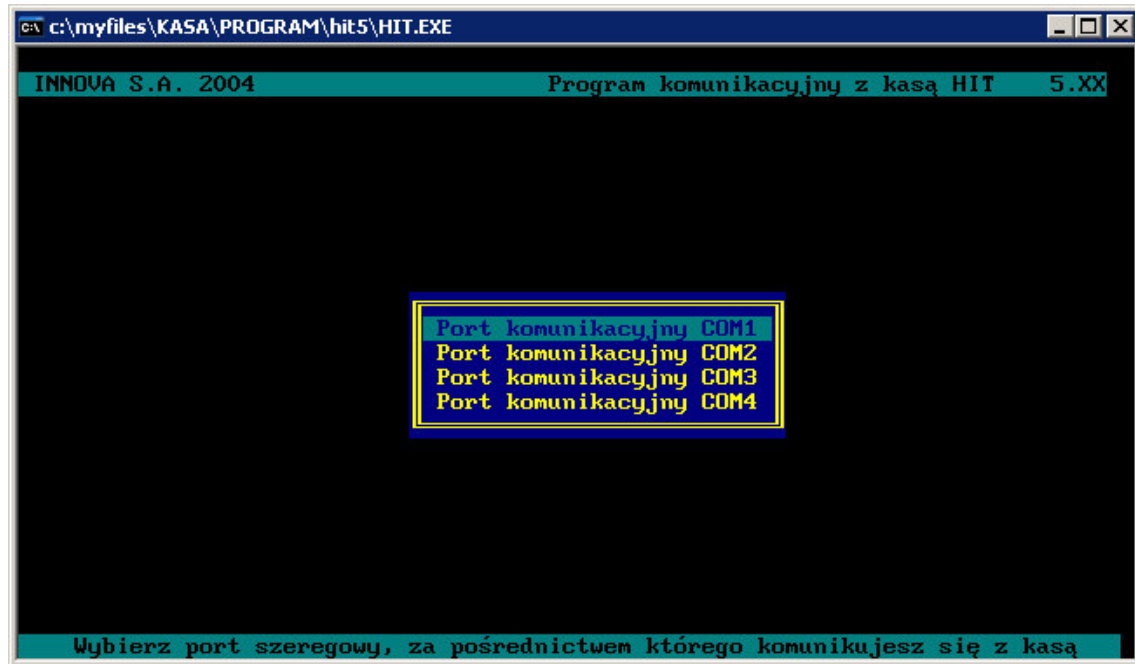
W skład pakietu oprogramowania kasy fiskalnej INNOVA HIT wchodzi następujące pliki:

HITxxx.exe	Program komunikacyjny
Hitpol.bat	Plik wsadowy instalujący polskie czcionki dla win98
Keybpl.exe	Plik emulacji klawiatury dla strony kodowej Mazovia
Egapl.exe	Plik wyświetlający Polskie znaki w Mazovii
Polskie litery xp.txt	Plik informacyjny instalacji polskich fontów dla Windows XP
Mazovia_fonty.reg	Instalacja fontów Mazovi dla Windows XP
Mazovia.fon	Plik z fontami dla Windows XP

Instalacja wymaga jedynie rozpakowania zawartości dyskietki do jednego katalogu np.: C:\INNOVA. W przypadku systemów operacyjnych DOS/Windows95/WINDOWS98 należy uruchomić plik Hitpol.bat. Podczas pracy w systemie operacyjnym WINDOWS XP w pierwszej kolejności należy zmienić ustawienia systemowe, uruchamiając plik Mazovia_fonty.reg. Po ponownym uruchomieniu komputera należy uruchomić plik HITxxx.exe. Dokładne informacje n/t instalacji polskich czcionek w WINDOWS XP znajduje się w pliku 'Polskie litery XP.txt'.

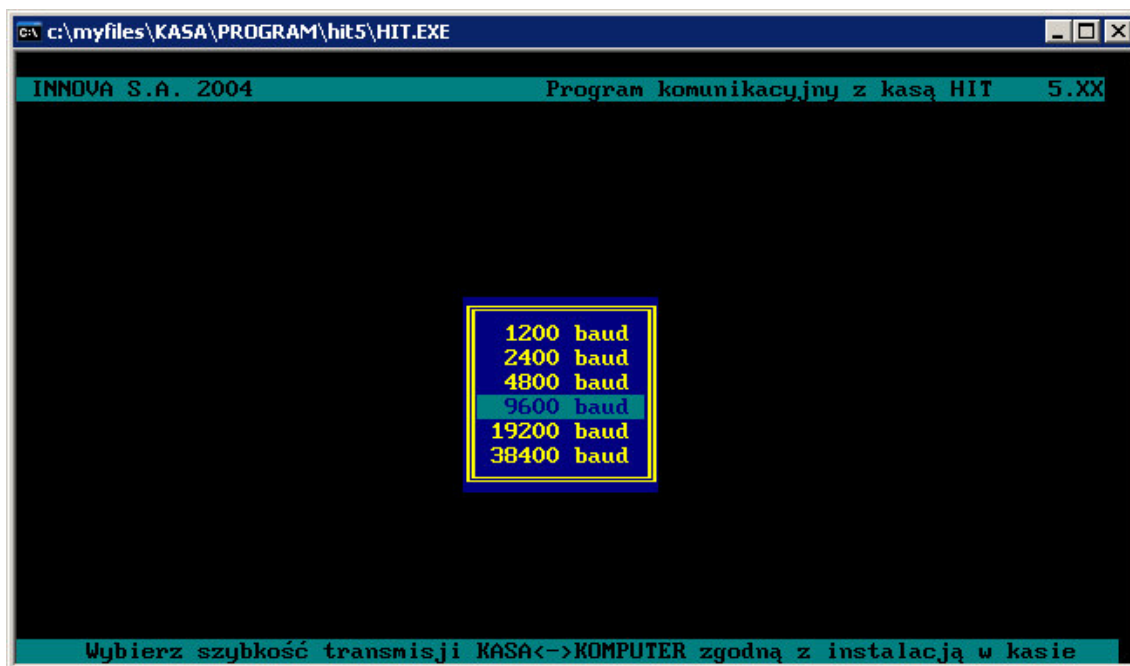
2 Operacje wstępne

Przed rozpoczęciem pracy z kasą, użytkownik musi zadeklarować numer portu transmisji szeregowej (COM) oraz ustawić kasę w tryb programowania z komputera. Po uruchomieniu programu na ekranie pojawi się pierwsze menu (Rysunek 3), przy pomocy którego musi zostać ustalony numer portu komunikacyjnego komputera, do którego przyłączona została kasa.



Rysunek 3 Okno wyboru portu komunikacyjnego

Następnie należy wybrać szybkość transmisji (Rysunek 4 Okno wyboru szybkości transmisji)



Rysunek 4 Okno wyboru szybkości transmisji

Po dokonaniu tej czynności na ekranie pojawia się pasek narzędzi, na którym widnieją dwie pozycje: *Programowanie kasy* oraz *Edycja baz danych*, z aktywnym menu *Programowanie kasy*. Od tej pory zestaw komputer – kasa jest gotowy do pracy.

3 Opis funkcji programu

3.1 Programowanie kasy

Na rysunku poniżej (Rysunek 5) przedstawiono menu odpowiadające opcji Programowania kasy. Składa się ono z następujących pozycji:

1. Odczyt statusu kasy
2. Funkcje serwisowe
3. Import baz danych z kasy do pliku
4. Eksport baz danych z pliku do kasy
5. Archiwizacja stanu kasy w pliku
6. Przywrócenie stanu kasy z archiwum
7. Operacje na bazach danych
8. Zerowanie statystyk
9. Odczyt informacji o bazach danych
10. Programowanie hasła Kierownika
11. Ograniczenie liczby PLU
12. Praca z kasą lub praca bez kasy
13. Przywrócenie komunikacji
14. Wyjście z programu

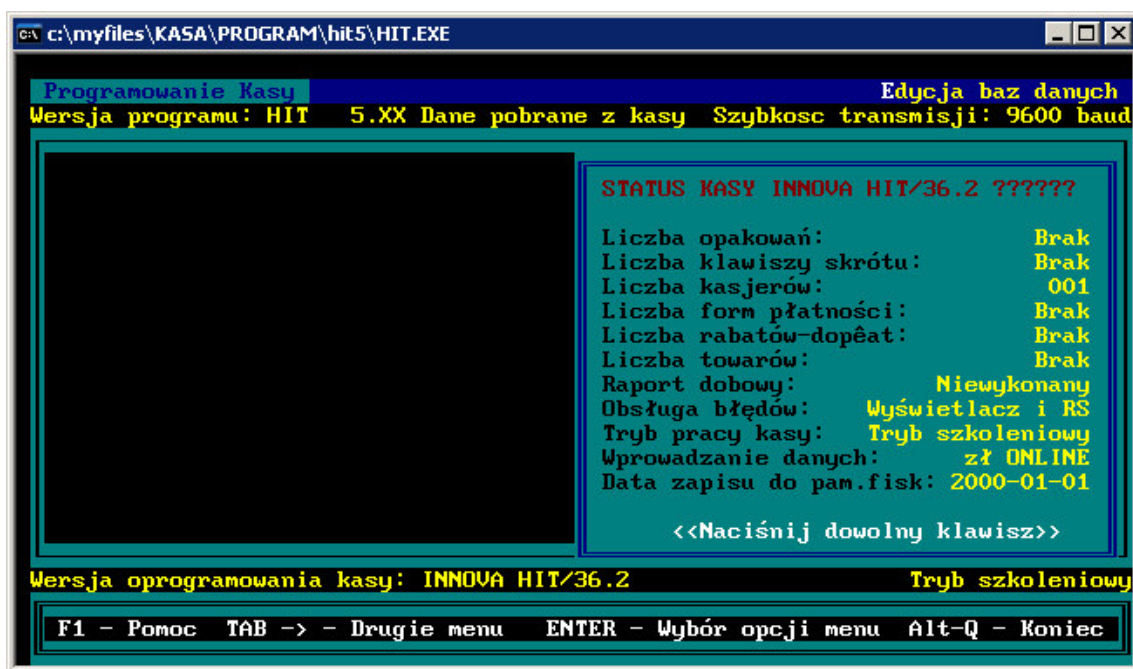


Rysunek 5 Menu Programowanie kasy

Po pozycjach tego menu poruszamy się klawiszami: **strzałka w górę**, **strzałka w dół**, a wyboru dokonujemy poprzez naciśnięcie klawisza **Enter**.

3.1.1 Odczyt statusu kasy

Po wybraniu tej opcji (Rysunek 6) uzyskujemy informacje o podstawowych parametrach modułu fiskalnego kasy.



Rysunek 6 Okno statusu kasy

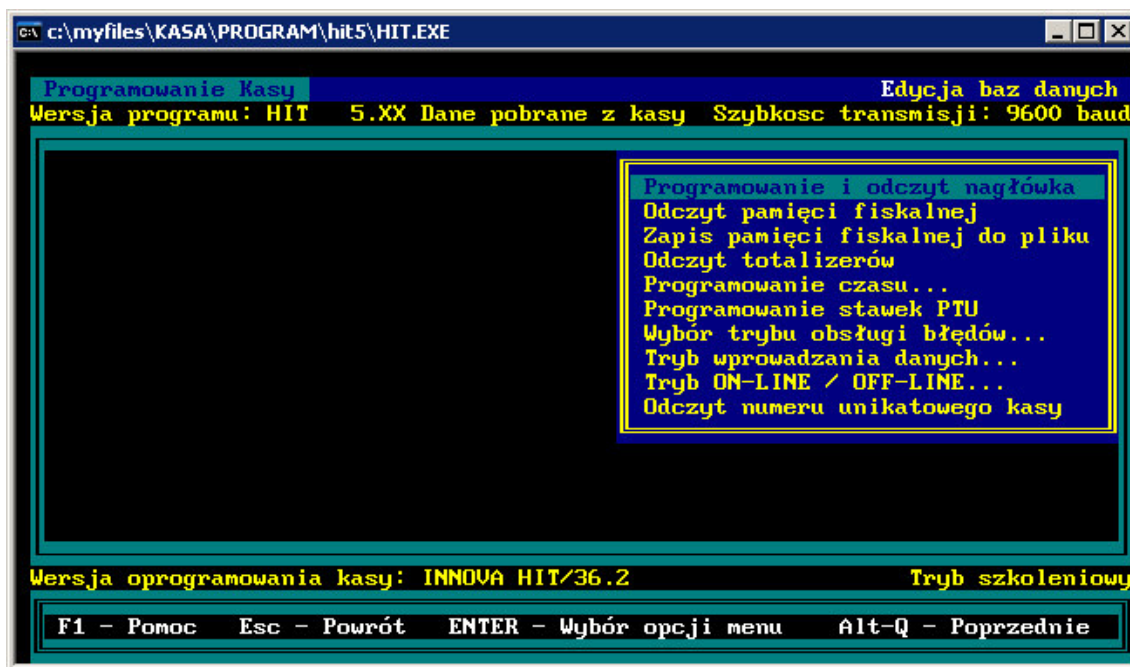
Znaczenie poszczególnych pozycji:

Liczba opakowań	Ilość zaprogramowanych opakowań zwrotnych
Liczba klawiszy skrót	Ilość zaprogramowanych klawiszy szybkiej sprzedaży
Liczba kasjerów	Ilość zaprogramowanych kasjerów
Liczba form płatności	Ilość zaprogramowanych form płatności
Liczba rabatów dopłat	Ilość zaprogramowanych rabatów i dopłat
Liczba towarów	Ilość zaprogramowanych towarów (PLU)
Raport dobowy	Informacja o stanie fiskalnych totalizerów
Obsługa błędów	Sposób informowania o błędach kasy
Tryb pracy kasy	fiskalny: kasa pracuje w trybie fiskalnym (jest po fiskalizacji), szkoleniowy: kasa pracuje w trybie szkoleniowym (niefiskalnym)
Wprowadzanie danych	Sposób podawania kwot w złotych lub groszach i tryb pracy kasy
Data zapisu do pamięci fiskalnej	data ostatniego zapisu do pamięci fiskalnej (może to być data ostatniego raportu dobowego lub zmiany stawek PTU)

Aby powrócić do menu głównego, po odczytaniu tych wartości, należy nacisnąć dowolny klawisz.

3.1.2 Funkcje serwisowe

Po wybraniu tej opcji uzyskujemy dostęp do funkcji programowania, odczytu zawartości pamięci fiskalnej i stanu totalizerów kasy (Rysunek 7).



Rysunek 7 Okno programowania parametrów kasy

Znaczenie poszczególnych pozycji:

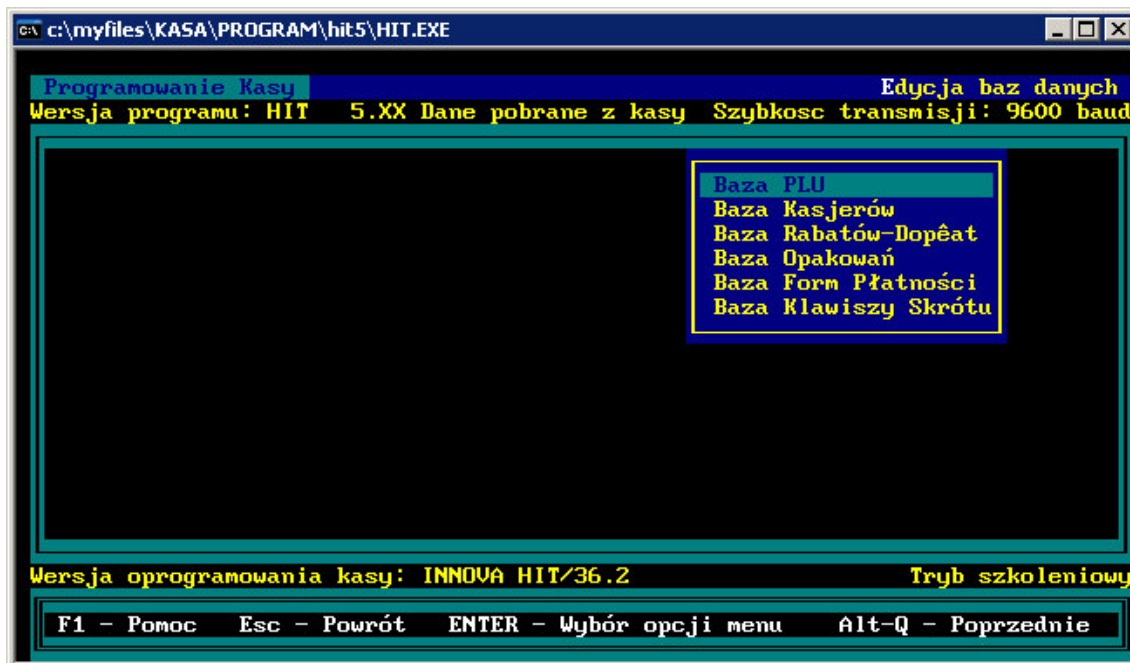
Programowanie nagłówka	<p>Po wybraniu tej opcji możemy wpisać treść nagłówka paragonu. W każdej z ośmiu linii maksymalnie można wpisać 20 znaków. Pozostawienie pustej linii powoduje, że dana linia nie zostanie wysłana do kasy. Dodatkowo treść można wycentrować używając klawisza F9. Aby wysłać treść wpisanego nagłówka do kasy, należy nacisnąć klawisz F2. Do poruszania się pomiędzy poszczególnymi liniami używamy klawiszy „↑”, „↓” i klawisz „Enter”, z tym że użycie klawisza „Enter” powoduje przejście do następnej linii.</p> <p>W celu zapamiętania treści nagłówka paragonu w pliku, należy użyć klawisza F5 a następnie podać nazwę pliku i nacisnąć klawisz „Enter”.</p> <p>Aby odczytać nagłówek z pliku należy użyć klawisza F4, następnie podać nazwę pliku i nacisnąć klawisz „Enter”.</p>
Odczyt pamięci fiskalnej	<p>Dzięki tej opcji możemy odczytać i przejrzeć zawartość pamięci fiskalnej (raporty dobowe/ zerowania RAM, zmiany stawek PTU)</p>
Zapis pamięci fiskalnej do pliku	<p>Zapis zawartości pamięci fiskalnej do zewnętrznego pliku. Po wybraniu tej opcji zostaniemy poproszeni o podanie nazwy pliku. Po zatwierdzeniu klawiszem ENTER nastąpi odczyt pamięci fiskalnej a następnie zawartość zostanie zapisana do pliku.</p>
Odczyt totalizerów	<p>Po wybraniu tej opcji zostaną odczytane obroty w poszczególnych stawkach podatkowych oraz następujące informacje: ilość zmian w bazie towarowej, ilość wystawionych paragonów, oraz liczba i kwota anulacji.</p>
Programowanie czasu	<p>Po wybraniu tej opcji możemy zaprogramować aktualny czas. Należy jednak pamiętać, że w trybie fiskalnym zmiany możemy dokonać w przedziale +/- 1 godziny. Operacja możliwa wyłącznie przy zerowych totalizerach.</p>
Programowanie stawek PTU	<p>Po wybraniu tej opcji mamy możliwość zaprogramowania stawek PTU. Zmiana stawek PTU możliwa jest tylko po raporcie dobowym. Zmiany dokonujemy poprzez wpisanie odpowiedniej wartości procentowej w polu dla danego PTU A, PTU B.... itd. Możliwa jest dezaktywacja poszczególnych stawek gdy nie wpisujemy żadnej wartości lub ustawienie stawki zwolnionej wpisując wartość 100. Stawki PTU można ustawić z programu wyłącznie w trybie niefiskalnym.</p>
Wybór trybu obsługi błędów	<p>Dzięki tej opcji ustawiamy sposób informowania o błędach kasy</p>
Tryb wprowadzania danych	<p>Dzięki tej opcji ustawiamy sposób podawania kwot w złotych lub groszach</p>
Tryb ON-LINE / OFF-LINE	<p>Dzięki tej opcji ustawiamy sposób współpracy kasy z komputerem. ON-LINE – po każdym zakończonym paragonie automatycznie jest wysyłana informacja o ilości i wartości sprzedaży. W trybie OFF-LINE komunikacja z kasą jest możliwa po wejściu w specjalny tryb dostępny w menu kierownika „SUP Comp” (patrz Instrukcja Obsługi).</p>

Odczyt numeru unikatowego kasy Dzięki tej opcji możemy odczytać numer unikatowy kasy zapisany w pamięci fiskalnej.

Aby powrócić do menu głównego, po odczytaniu tych wartości, należy nacisnąć dowolny klawisz.

3.1.3 Import bazy danych z kasy do pliku

Po wybraniu tej opcji uzyskujemy możliwość zapisania w pliku poszczególnych baz (Rysunek 8).



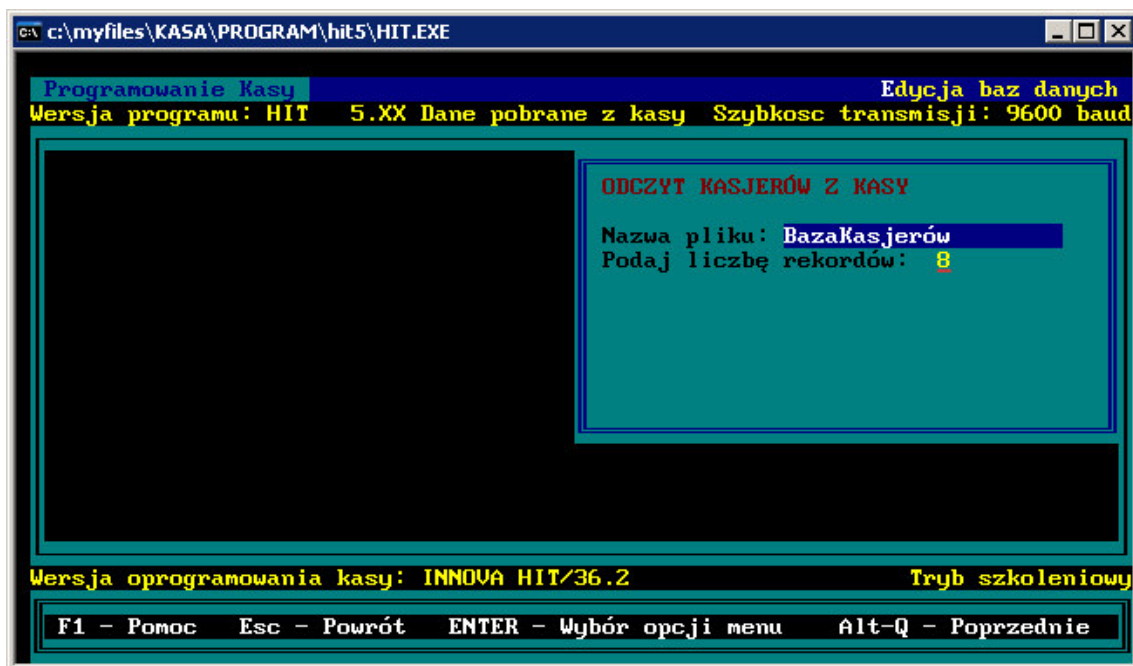
Rysunek 8 Menu importu /eksportu baz do pliku

Są to bazy:

- PLU
- Kasjerów
- Rabatów /Dopłat
- Opakowań
- Form płatności
- Klawiszy skrótów

Po wybraniu odpowiedniej bazy do importowania zostaniemy poproszeni o podanie nazwy pliku, następnie należy podać ilość rekordów do zaimportowania (Rysunek 9). Po zatwierdzeniu klawiszem ENTER program rozpocznie import danej bazy a następnie zapisze informacje do wcześniej podanego pliku.

Aby powrócić do menu głównego, po wysłaniu bazy, należy nacisnąć dowolny klawisz.



Rysunek 9 Odczyt / Zapis bazy

3.1.4 Eksport baz danych z pliku

Po wybraniu tej opcji uzyskujemy możliwość wysłania do kasy wcześniej zapamiętanych danych poszczególnych baz (Rysunek 8).

Są to bazy:

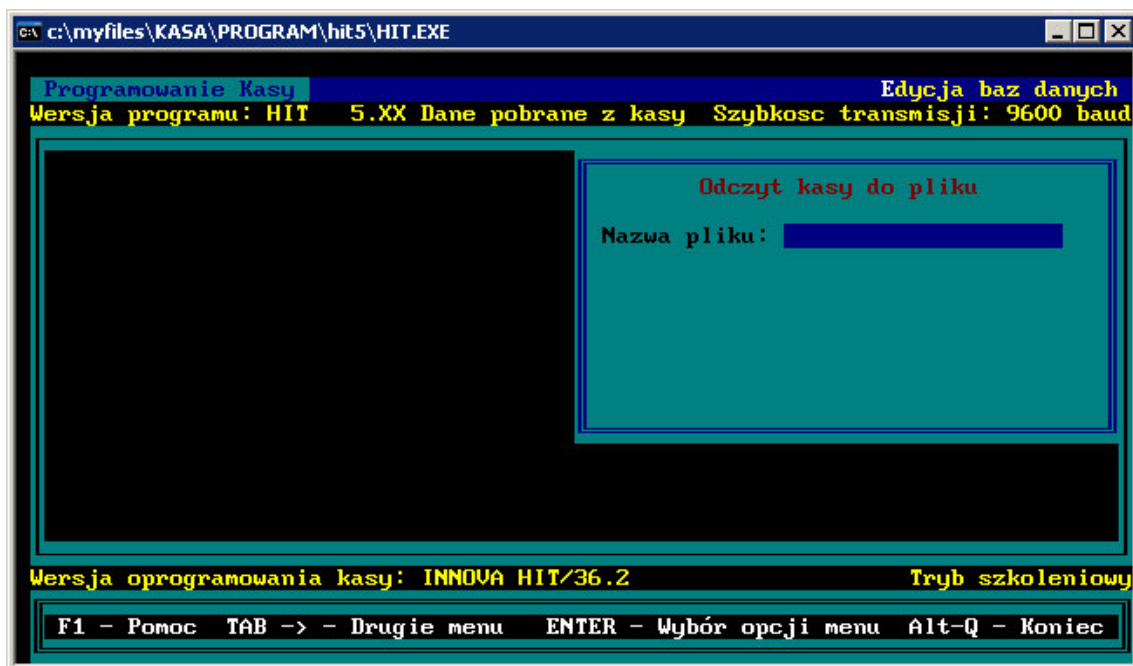
- PLU
- Kasjerów
- Rabatów /Dopłat
- Opakowań
- Form płatności
- Klawiszy skrótu

Po wybraniu odpowiedniej bazy do wysłania, zostaniemy poproszeni o podanie nazwy pliku, następnie należy podać ilość rekordów do wyeksportowania (Rysunek 9). Po zatwierdzeniu klawiszem ENTER program rozpocznie eksport danej bazy do kasy.

Aby powrócić do menu głównego, po odczytaniu tych wartości, należy nacisnąć dowolny klawisz.

3.1.5 Archiwizacja stanu kasy w pliku

Po wybraniu tej opcji mamy możliwość zarchiwizowania stanu kasy w zewnętrznym pliku. W pliku tym zapisywane są wszystkie pola rekordu.



Rysunek 10

Po wejściu do tej opcji (Rysunek 10) zostaniemy poproszeni o podanie nazwy pliku w którym zostanie zapisane archiwum. Po zatwierdzeniu klawiszem ENTER program rozpocznie odczyt stanu kasy, a następnie odczytane dane zapisze na dysku.

UWAGA: w pliku tym nie jest zapisywany nagłówek ani stawki PTU

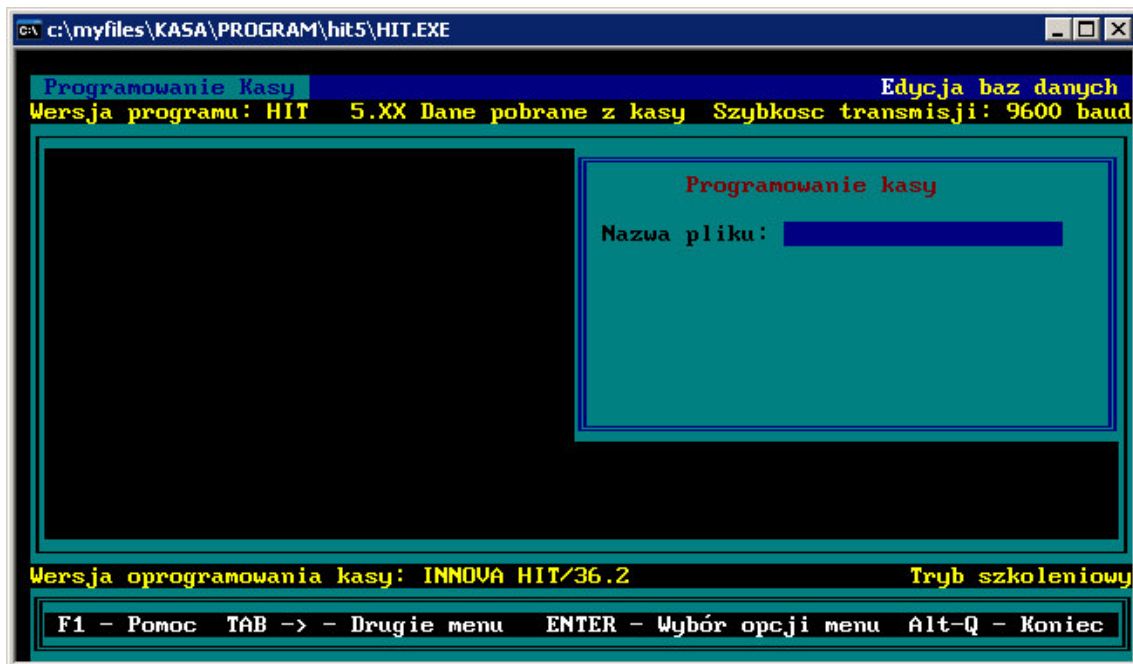
Aby powrócić do menu głównego po wykonaniu archiwizacji należy nacisnąć klawisz **ESC**.

3.1.6 Przywrócenie stanu kasy z archiwum

Po wybraniu tej opcji mamy możliwość przywrócenia stanu kasy z wcześniej utworzonego archiwum (Rysunek 11).

Aby przesłać do kasy dane zapisane w archiwum należy podać nazwę pliku w którym dane są zarchiwizowane i nacisnąć klawisz ENTER.

Aby powrócić do menu głównego po przywróceniu stanu kasy należy nacisnąć klawisz **ESC**.



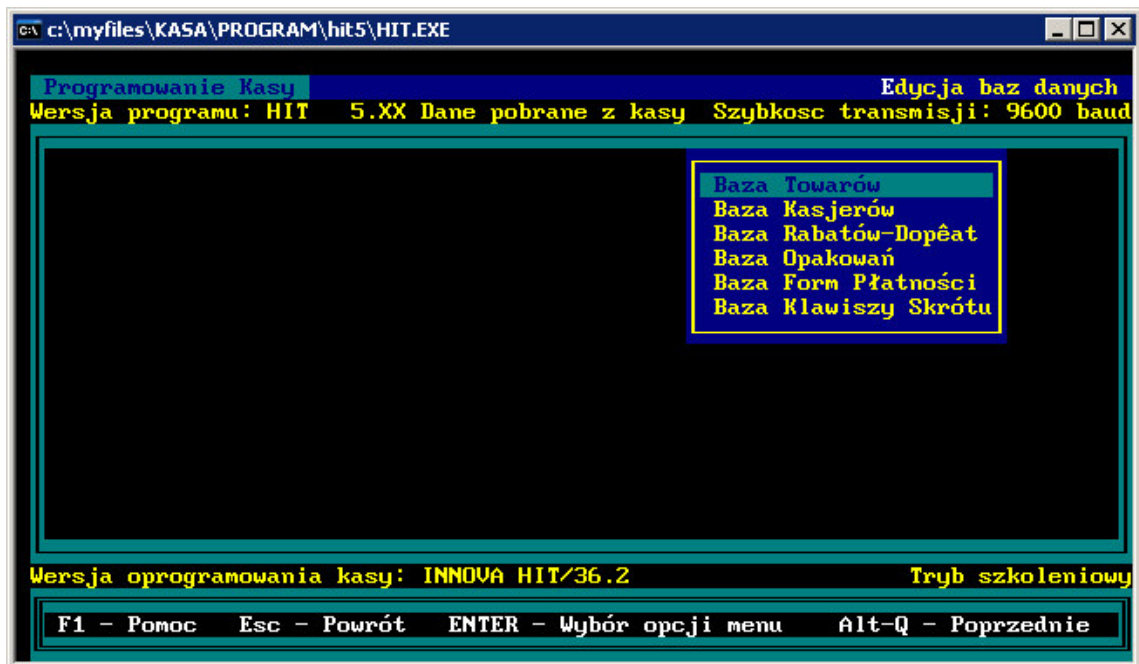
Rysunek 11

3.1.7 Operacje na bazach danych

Dzięki tej opcji możemy programować, odczytywać oraz kasować dane w bazach. Po wybraniu tej opcji pojawi się menu wyboru bazy do edycji (Rysunek 12) są to:

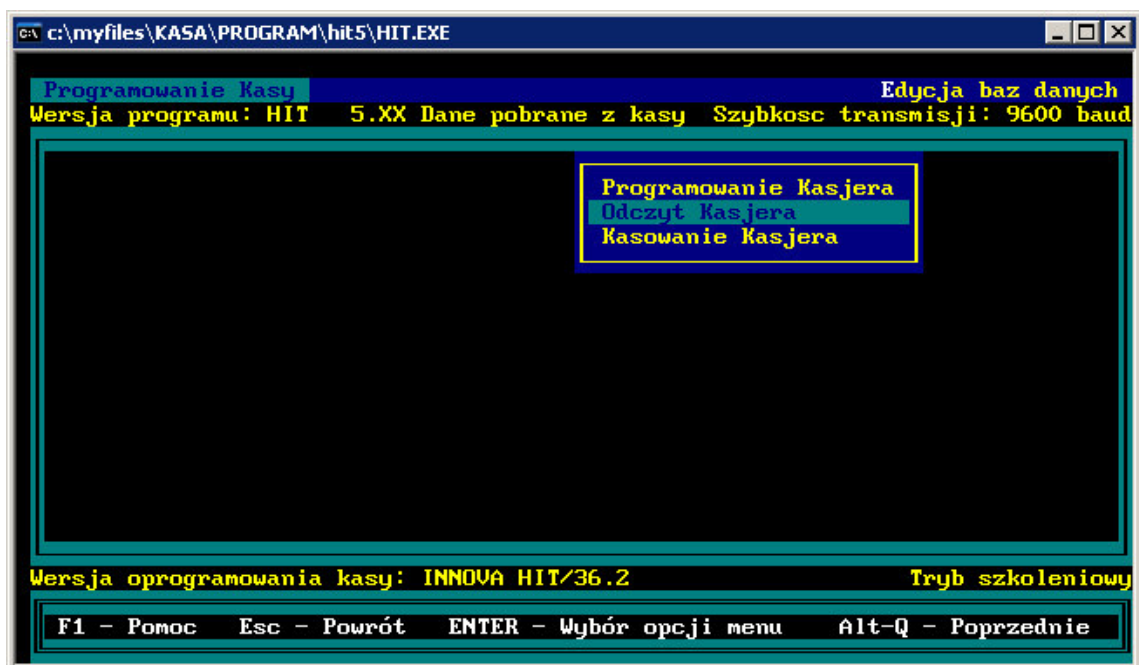
- Baza towarów
- Baza kasjerów
- Baza rabatów dopłat
- Baza opakowań
- Baza form płatności
- Baza klawiszy skrótów

Po wybraniu odpowiedniej bazy należy nacisnąć klawisz ENTER



Rysunek 12

Następnie należy wybrać odpowiednią operację na bazie i zatwierdzić klawiszem ENTER (Rysunek 13).



Rysunek 13

W zależności od dokonanego wyboru zostanie wyświetlone okno:

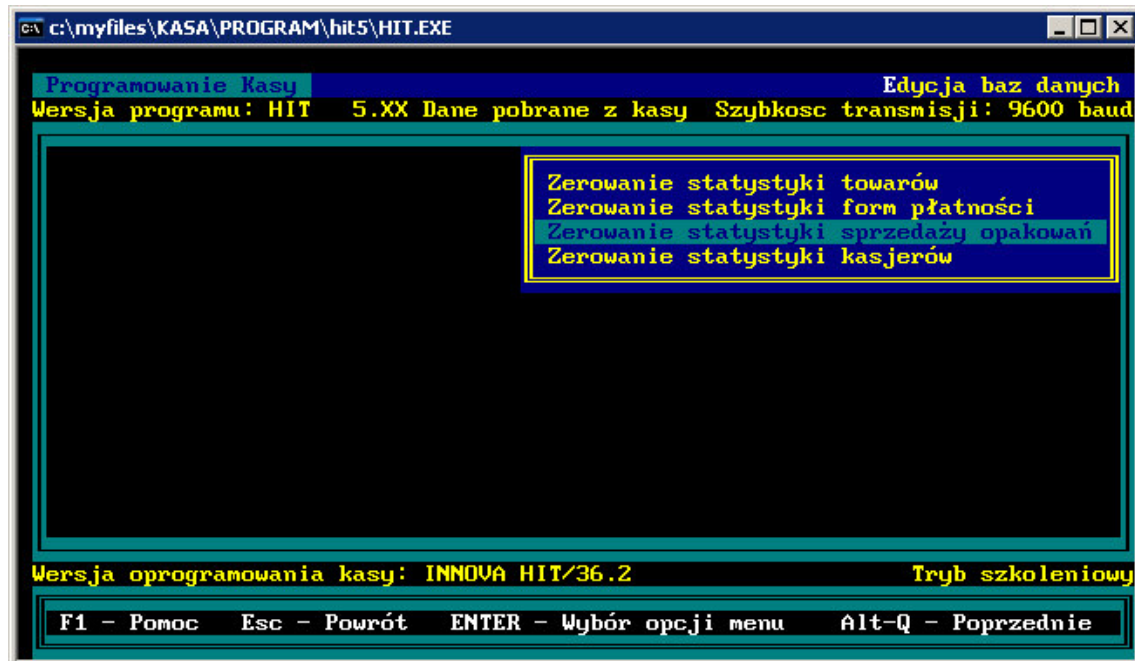
1. Programowanie bazy
2. Odczyt bazy
3. Kasowanie bazy

Należy pamiętać, że przy kasowaniu baz totalizery kasy muszą być zerowe.

3.1.8 Zerowanie statystyk

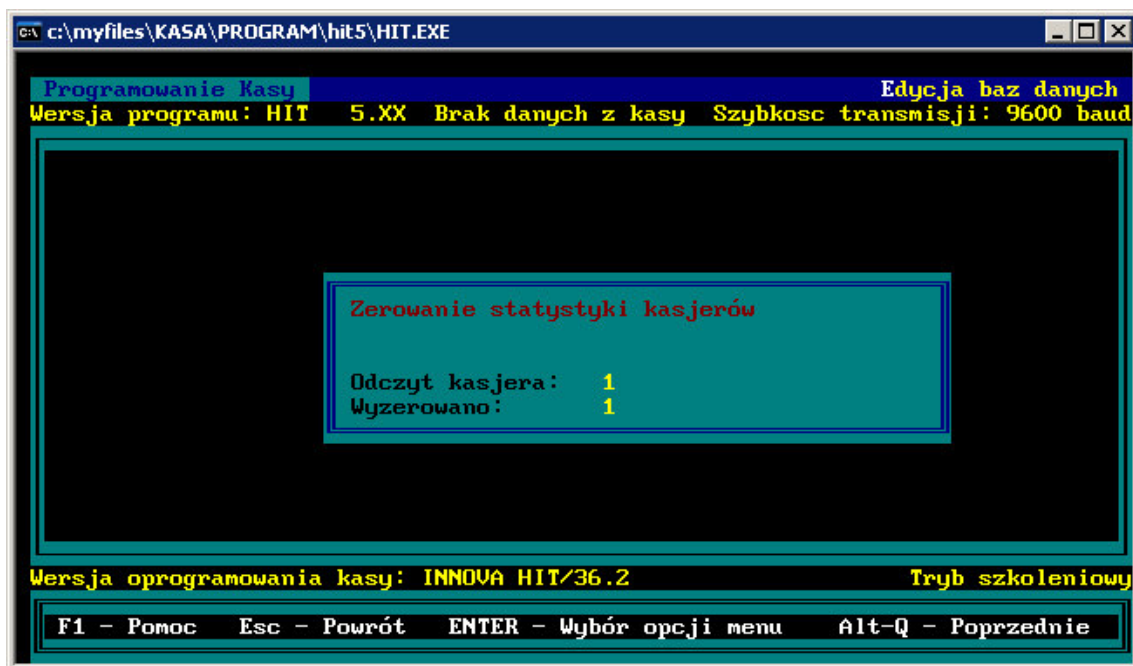
Dzięki tej opcji mamy możliwość wyzerowania statystyk w poszczególnych bazach (Rysunek 14). Są to:

- Statystyki towarów
- Statystyki form płatności
- Statystyki sprzedaży opakowań
- Statystyki kasjerów



Rysunek 14

Po wybraniu zerowania statystyki, program wyzeruje liczniki w odpowiedniej bazie i po poprawnym wykonaniu tej czynności wyświetli okno informacyjne dotyczące przeprowadzonej operacji (Rysunek 15).



Rysunek 15

3.1.9 Odczyt informacji o bazach danych

Opcji tej używamy w celu odczytu ilości zaprogramowanych towarów, form płatności, kasjerów, klawiszy skrótu i opakowań zwrotnych (Rysunek 16). Po wybraniu tego menu przy każdej z baz pojawia się w drugiej kolumnie napis NIE a w trzeciej „?”, co oznacza, że nie jest znana ilość zaprogramowanych rekordów w danej bazie. Aby uzyskać tę informację należy używając klawiszy „↑” i „↓” wybrać interesującą nas bazę i nacisnąć klawisz „Enter”.

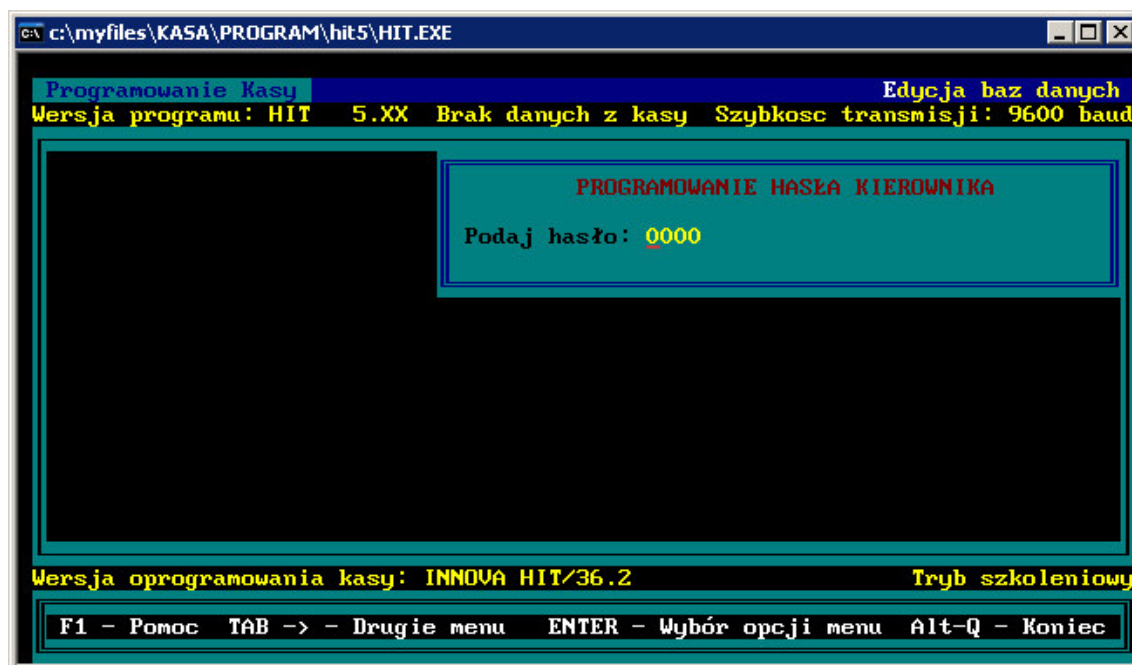


Rysunek 16

3.1.10 Programowanie hasła kierownika

Opcji tej używamy do zaprogramowania hasła kierownika. Należy pamiętać, że wprowadzane hasła kasjerów i kierownika nie mogą się powtarzać. Domyślnym hasłem jest „0000”. Hasło to pozwala na wejście do następujących funkcji kasy:

- Raportów czytających
- Raportów zerujących
- Programowania kasy
- Wejście w tryb komunikacji kasy z komputerem

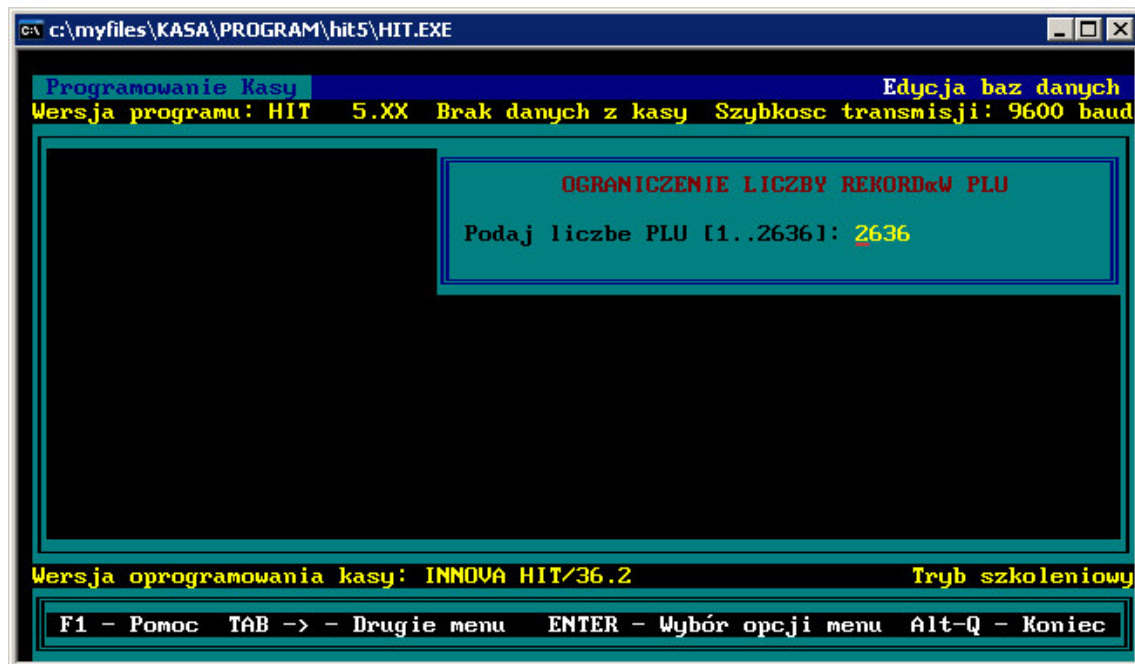


Rysunek 17 Programowanie hasła kierownika

Kierownik powinien pamiętać swoje hasło w przeciwnym wypadku do odtworzenia hasła kierownika konieczna jest interwencja serwisu.

3.1.11 Ograniczenie liczby rekordów PLU

Opcji tej używamy do ograniczenia ilości rekordów PLU odczytywanych i wysyłanych do kasy. Rekordy spoza tego zakresu nie będą przez program brane pod uwagę. Dzięki tej funkcji skraca się czas odczytu i indeksowania bazy PLU.



Rysunek 18 Ograniczenie liczby rekordów PLU

3.1.12 Praca z kasą <==> Praca bez kasy

Po wybraniu tej opcji mamy możliwość kontynuowania pracy z programem bez konieczności podłączania kasy. Opcji tej możemy używać np. w przypadku programowania dużej bazy, dzięki czemu nie ma potrzeby blokowania kasy na czas tworzenia bazy. Po wpisaniu bazy do programu, możemy przywrócić komunikację z kasą i wysłać do niej wcześniej wpisaną bazę.

3.1.13 Przywrócenie komunikacji

Opcji tej używamy w przypadku, gdy z jakichś powodów została przerwana lub zawieszona komunikacja między komputerem a kasą. Po zatwierdzeniu następuje reset interfejsu i próba nawiązania połączenia.

3.1.14 Wyjście z programu

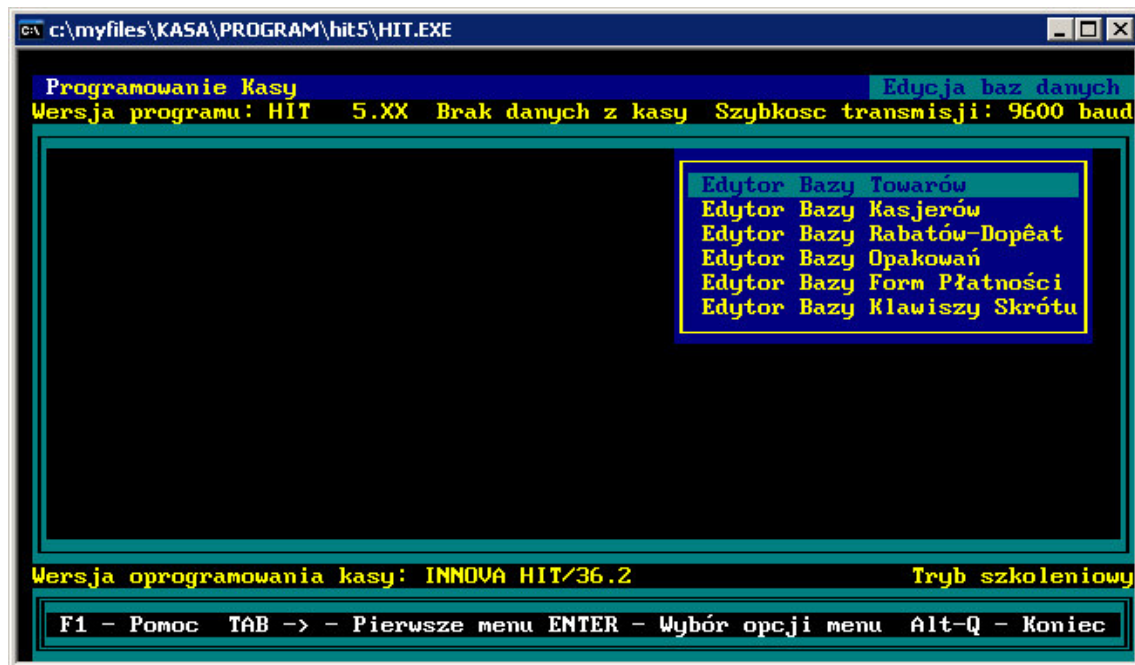
Po wybraniu tej opcji program kończy działanie i rozłącza połączenie z kasą, a kasa powraca do menu głównego kierownika. Można też ten efekt uzyskać po wciśnięciu klawiszy Alt+Q.

3.2 Edycja baz danych

Na rysunku poniżej (Rysunek 19) przedstawiono menu odpowiadające opcji Edycja baz danych. Składa się ono z następujących pozycji:

1. Edytor Bazy Towarów
2. Edytor Bazy Kasjerów
3. Edytor Bazy Rabatów-Dopłat

4. Edytor Bazy Opakowań
5. Edytor Bazy Form Płatności
6. Edytor Bazy Klawiszy Skrótów

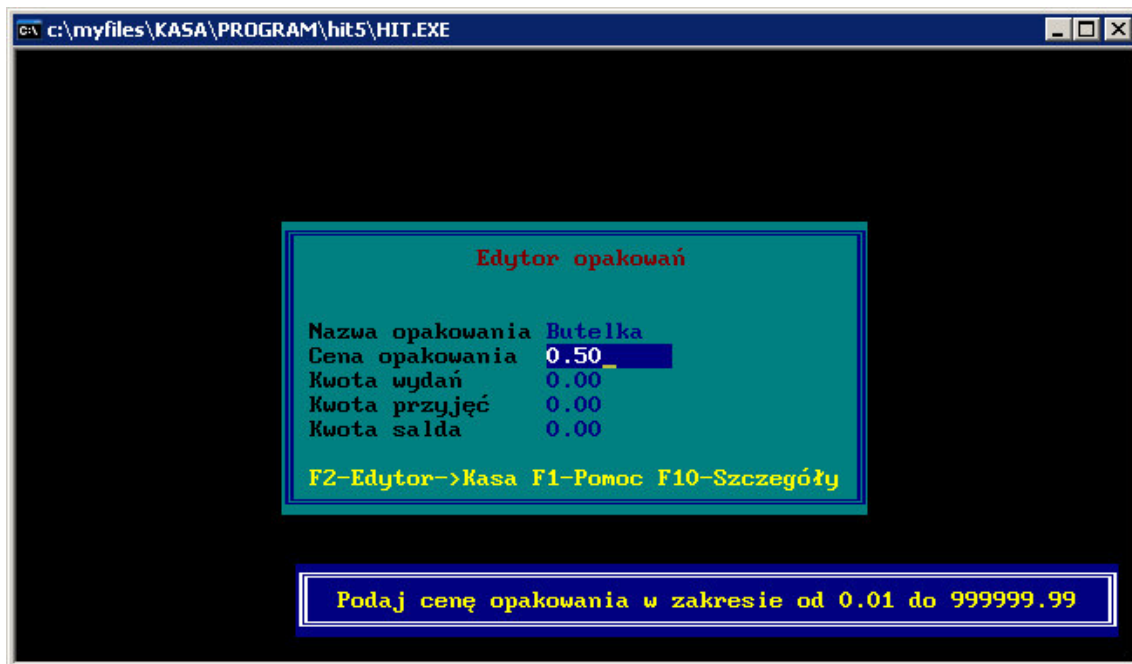


Rysunek 19 Menu Edycja baz danych

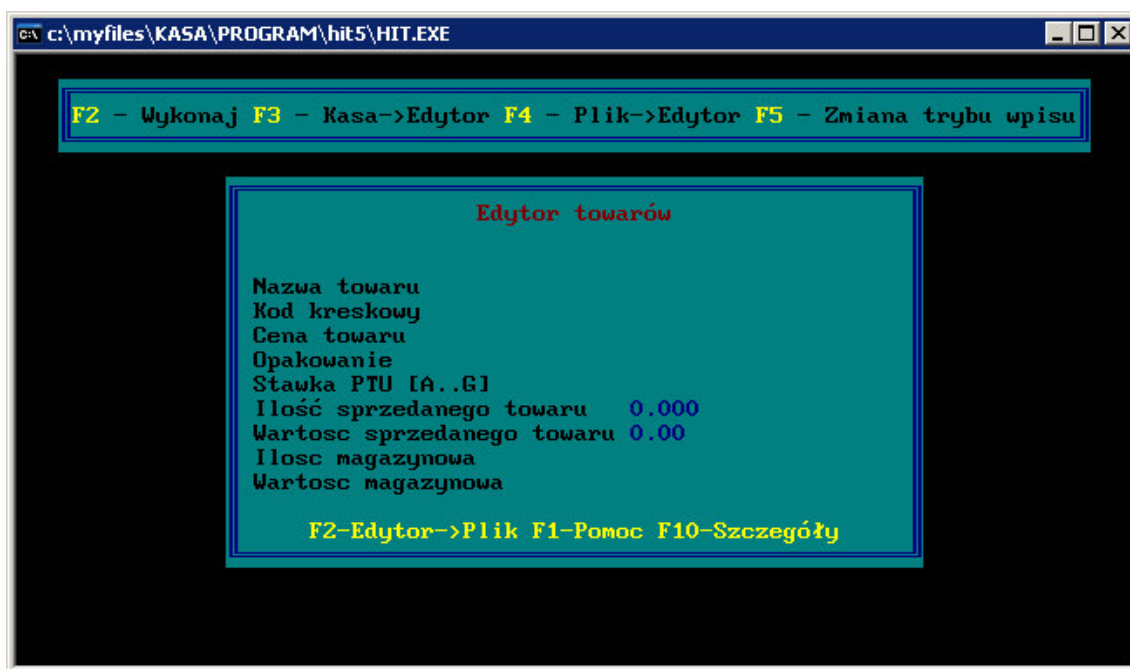
Po pozycjach tego menu poruszamy się klawiszami: **strzałka w górę**, **strzałka w dół**, a wyboru dokonujemy poprzez naciśnięcie klawisza **Enter**.

Po wybraniu danej pozycji otwiera się okno w którym po naciśnięciu klawisza F3 i wybraniu numeru rekordu możemy ten rekord edytować. Po zmianie odpowiednich pól i naciśnięciu klawisza F2 rekord zostaje wysłany do kasy. Dodatkowo mamy możliwość zapisu i odczytu danej bazy z pliku (klawisze F5 i F4). Klawisz **F5** służy do przełączania sposobu zapisu rekordu do pliku lub wysłanie do kasy.

W tej części programu po wejściu w którąkolwiek z opcji (otwarcie edycji) mamy do dyspozycji dodatkowy klawisz funkcyjny **F10**, dzięki któremu uzyskujemy krótką pomoc na temat wielkości zaznaczonej kursorem (zakres, format) (Rysunek 20), a po naciśnięciu klawisza **F1** uzyskujemy odpowiedź dotyczącą działania poszczególnych klawiszy funkcyjnych (Rysunek 21)



Rysunek 20 Przykładowe okno pomocy po użyciu klawisza F10

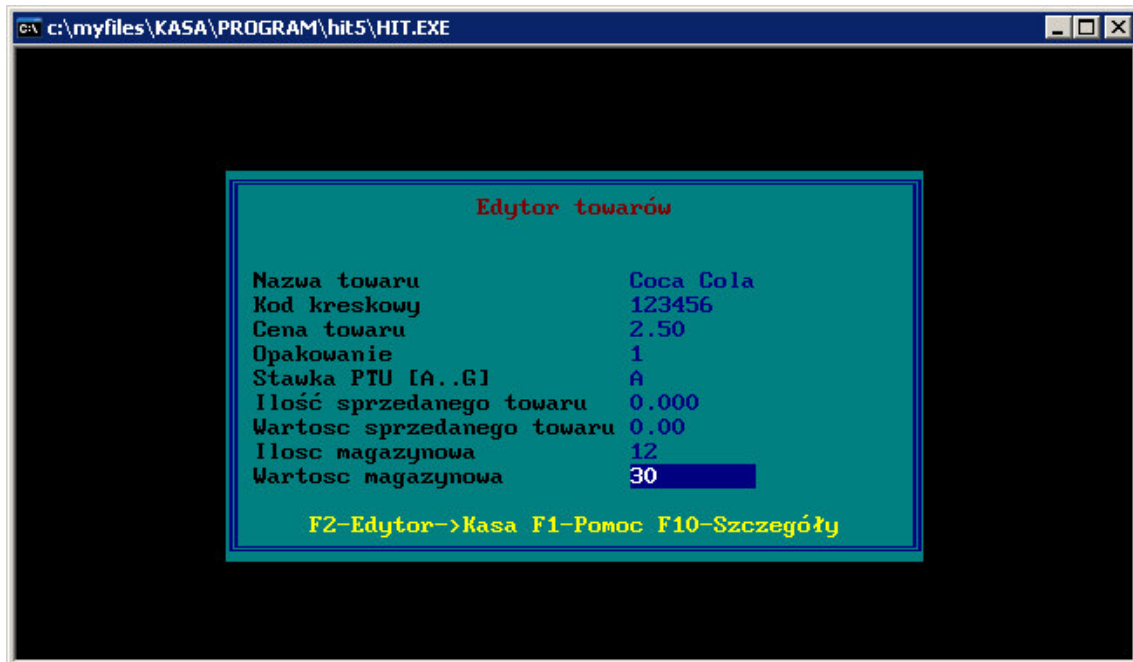


Rysunek 21 Pomoc dotycząca działania klawiszy funkcyjnych

3.2.1 Edytor Bazy Towarów

Edycje bazy towarów przedstawiono na rysunku (Rysunek 22).
Znaczenie poszczególnych pozycji:

Nazwa towaru	Nazwa towaru. Długość nazwy towaru może zawierać od 1 do 16 znaków alfanumerycznych. Nazwa musi być unikalna.
Kod kreskowy	Kod kreskowy towaru. Długość kodu może zawierać od 6 do 13 znaków. Podczas sprzedaży przy użyciu czytnika kodów kreskowych towar jest wyszukiwany po tym kodzie w bazie.
Cena towaru	Cena jednostkowa towaru (brutto)
Opakowanie	Numer kodu opakowania powiązanego z towarem.
Stawka PTU [A..G]	Stawka PTU przypisana do towaru
Ilość sprzedanego towaru	Ilość sprzedanego towaru. Wartość ta jest zerowana po wykonaniu Raportu Ilościowego lub po wykonaniu zerowaniu statystyk (patrz str.17)
Wartość sprzedanego towaru	Wartość brutto sprzedanego towaru. Wartość ta jest zerowana po wykonaniu Raportu Ilościowego lub po wykonaniu zerowaniu statystyk (patrz str.17)
Ilość magazynowa	Ilość towaru w magazynie
Wartość magazynowa	Łączna wartość towaru w magazynie



Rysunek 22 Edytor towarów

W przypadku zmiany nazwy towaru lub jego przypisania, aby zmiany zostały uwzględnione, w kasie muszą być zerowe totalizery (po Raporcie Dobowym).

Aby powrócić do menu głównego po przeprogramowaniu towaru, należy nacisnąć klawisz ESC.

3.2.2 Edytor Bazy kasjerów

Na rysunku poniżej przedstawiono składniki Edytora Bazy kasjerów (Rysunek 23).



Rysunek 23 Okno Edytor kasjerów

Znaczenie poszczególnych pozycji:

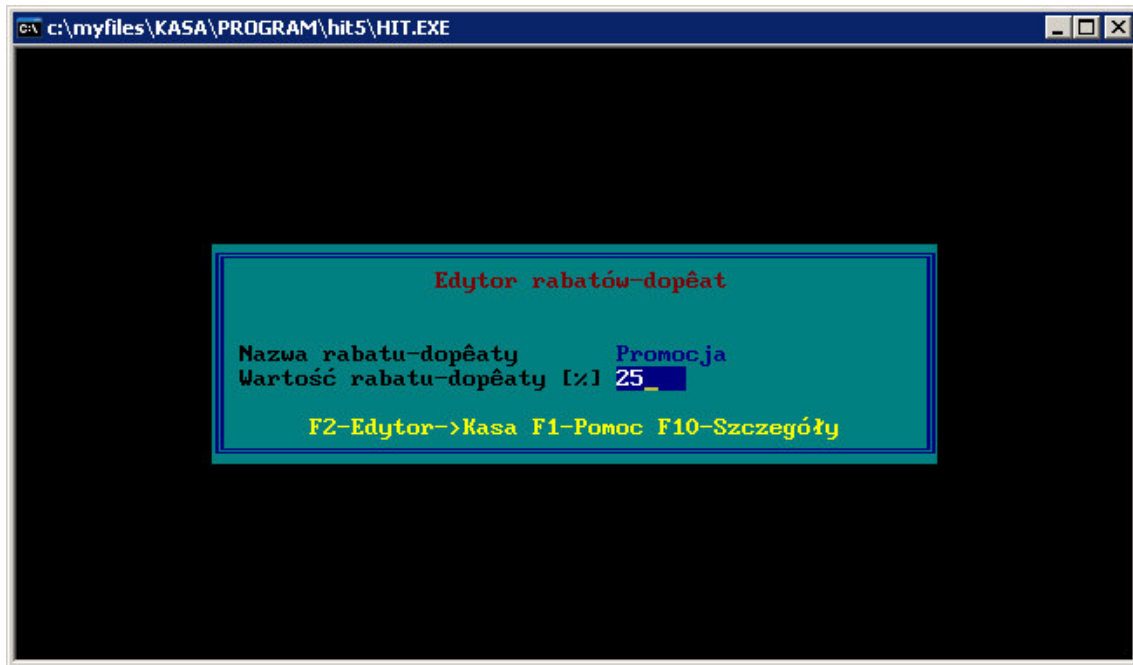
Nazwa kasjera	Nazwa kasjera. Nazwa może zawierać od 1 do 6 znaków alfanumerycznych.
Hasło kasjera	Hasło kasjera. Po tym hasle następuje identyfikacja obsługującego kasjera. Hasło może zawierać 4 cyfry.
Ilość anulacji	Ilość anulowanych paragonów.
Ilość stornowań	Ilość stornowanych pozycji na paragonach
Obrót kasjera	Suma sprzedaży fiskalnej w poszczególnych stawkach podatkowych.
Kwota wydań	Kwota za opakowania wydane
Kwota przyjęć	Kwota za opakowania przyjęte
Kwota anulacji	Łączna kwota anulowanych paragonów
Kwota stornowań	Łączna kwota stornowanych pozycji
Wpłaty	Kwota wpłat do kasy
Wypłaty	Kwota wypłat z kasy
Obrót w f. płatn. I - IV	Kwota obrotu w poszczególnych formach płatności
Utarg	Sprzedaż gotówkowa (suma z paragonów fiskalnych za które zapłacono gotówką)
Kwota rabatów I - IV	Kwota udzielonych rabatów
Kwota dopłat I - IV	Kwota udzielonych dopłat
Ilość paragonów	Ilość wystawionych paragonów

W tej opcji możemy edytować Nazwę kasjera oraz Hasło. Pozostałe wartości są odczytywane z kasy i nie podlegają edycji. Poszczególne liczniki zerowane są po wykonaniu zerujących raportów: Raport Kasjera / Raport Zmiany lub po wykorzystaniu opcji „zerowanie statystyk” (patrz str. 17).

Aby powrócić do menu głównego po przeprogramowaniu kasy, należy nacisnąć klawisz ESC.

3.2.3 Edytor Bazy Rabatów - Dopłat

Po wybraniu tej opcji (Rysunek 24) mamy możliwość edytowania 4 wartości i nazw rabatów oraz 4 dopłat. Nazwa rabatu/dopłaty może zawierać 18 znaków alfanumerycznych, natomiast wartości rabatów/dopłat wpisujemy w procentach i może ona przyjąć wartość z przedziału 0,1%-99,9%.



Rysunek 24 Edytor rabatów-dopłat

Aby powrócić do menu głównego po przeprogramowaniu kasy, należy nacisnąć klawisz ESC.

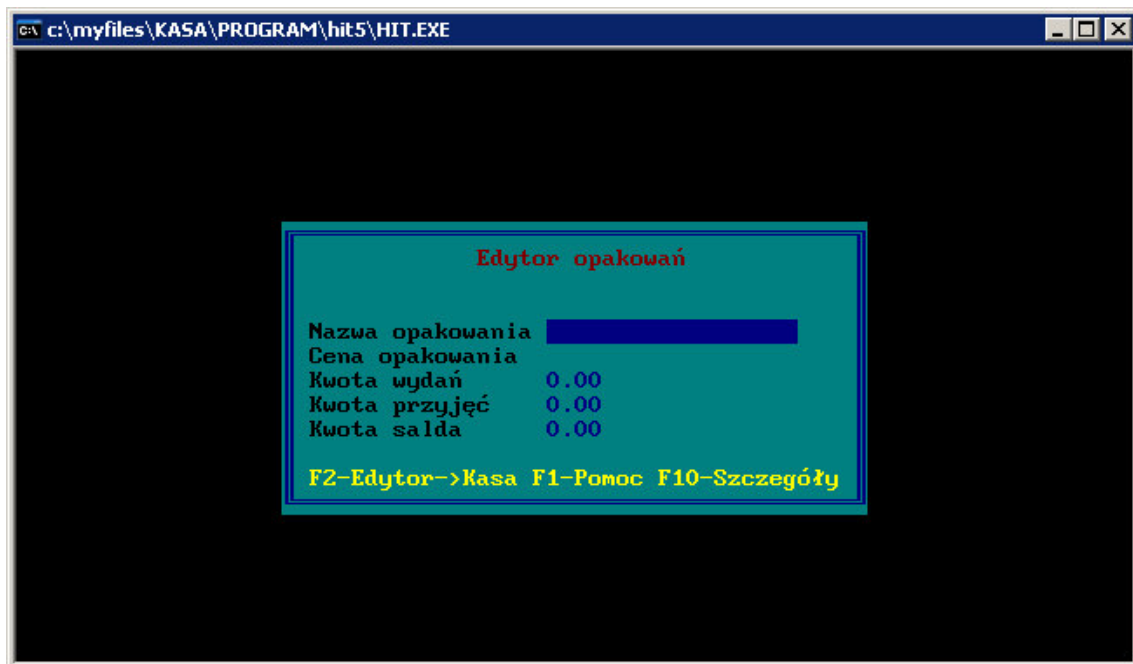
3.2.4 Edytor Bazy Opakowań

Po wybraniu tej opcji (Rysunek 25) możemy edytować bazę 8 opakowań.

Znaczenie poszczególnych pozycji:

Nazwa opakowania	Nazwa opakowania zwrotnego. Nazwa może zawierać od 1 do 18 znaków alfanumerycznych.
Cena opakowania	Cena jednostkowa opakowania.
Kwota wydań	Kwota za opakowania wydane
Kwota przyjęć	Kwota za opakowania przyjęte
Kwota salda	Różnica pomiędzy wydaniem a przyjęciem opakowania.

W tej opcji możemy edytować „Nazwę opakowania” oraz „Cenę”. Pozostałe wartości są odczytywane z kasy i nie podlegają edycji. Poszczególne liczniki zerowane są po wykonaniu zerującego Raportu Opakowań lub po wykorzystaniu opcji „zerowanie statystyk” (patrz str. 17).

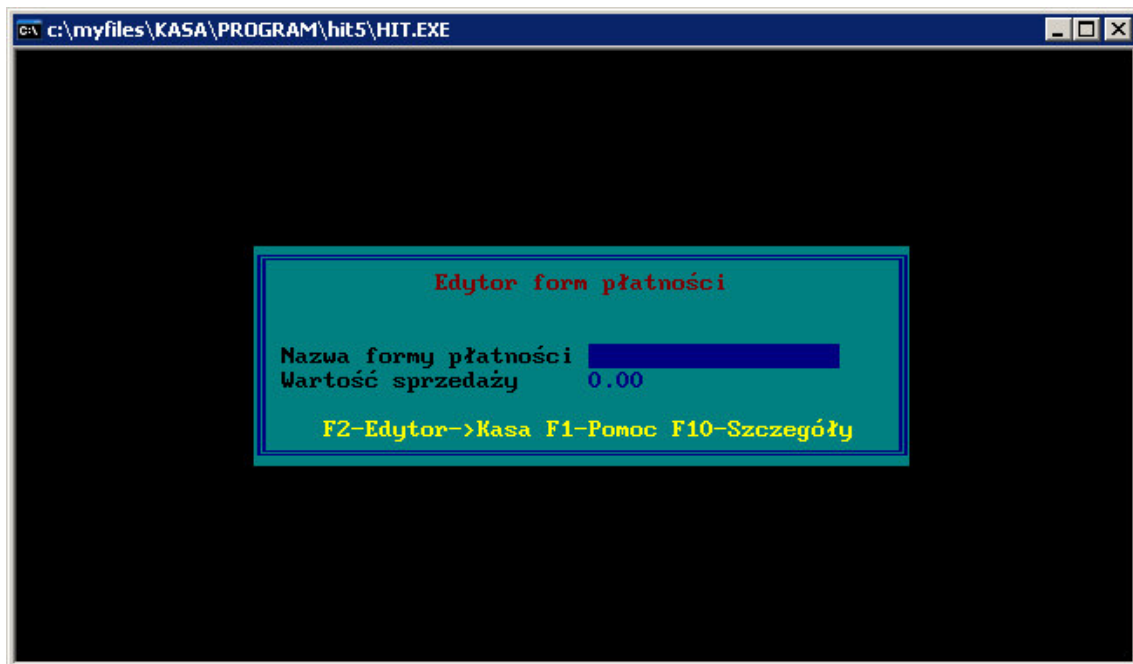


Rysunek 25 *Edytor opakowań*

Aby powrócić do menu głównego po przeprogramowaniu kasy, należy nacisnąć klawisz **ESC**.

3.2.5 Edytor form płatności

Po wybraniu tej opcji (Rysunek 26) mamy możliwość zaprogramowania 8 form płatności. Długość nazwy formy płatności może zawierać do 18 znaków alfanumerycznych. Wartość w polu „Wartość sprzedaży” jest odczytywana z kasy i nie można jej edytować. Licznik wartości sprzedaży zerowany jest po wykonaniu „Raportu form płatności” lub po wykorzystaniu opcji „zerowanie statystyk” (patrz str. 17).

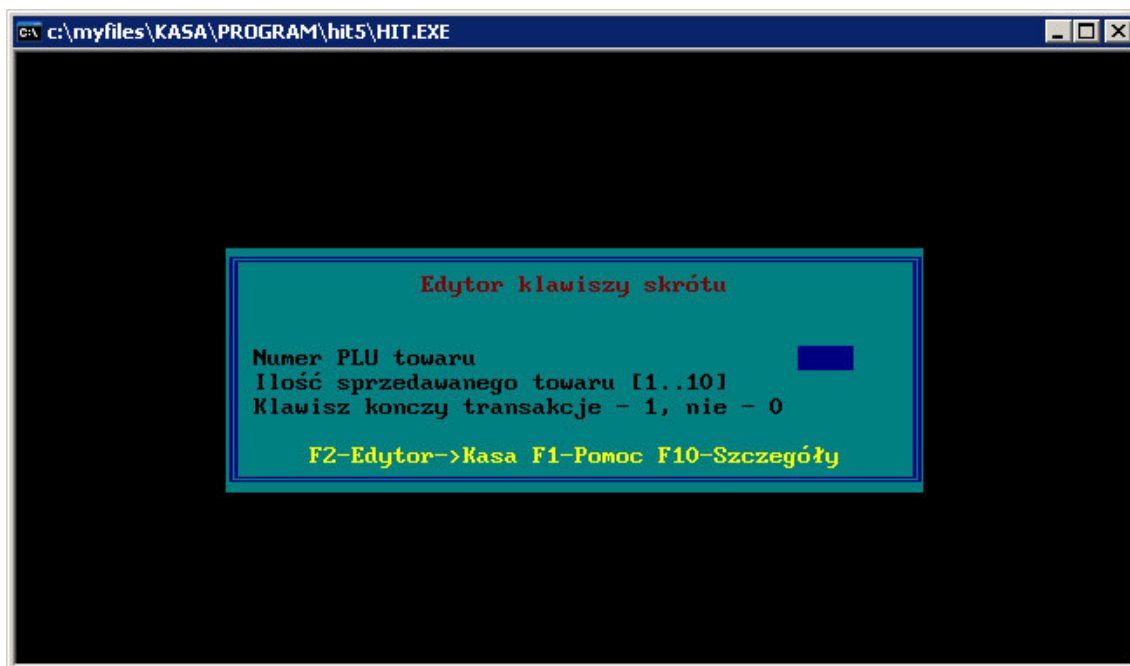


Rysunek 26 Edytor form płatności

Aby powrócić do menu głównego po przeprogramowaniu kasy, należy nacisnąć klawisz **ESC**.

3.2.6 Edytor Bazy Klawiszy Skrótów

Po wybraniu tej opcji (Rysunek 27) mamy możliwość przypisania odpowiedniego kodu PLU do klawisza szybkiej sprzedaży. Możemy też ustawić flagę, która powoduje zakończenie sprzedaży bezpośrednio po naciśnięciu danego klawisza skrótów, oraz podać ilość sprzedawanego towaru.



Rysunek 27 *Edytor klawiszy skrótu*

Aby powrócić do menu głównego po przeprogramowaniu kasy, należy nacisnąć klawisz **ESC**.

3.3 Uwagi końcowe

Poniżej przedstawiono pewne nietypowe cechy transmisji szeregowej zastosowanej w kasie INNOVA HIT.

1. Kasa nie odbiera znaków z interfejsu aż do momentu, kiedy poprzedni rozkaz nie zostanie całkowicie obsłużony. Stąd wysyłanie co pewien czas kodu identyfikacyjnego pozwala wykryć moment, w którym kasa przejdzie ponownie w stan „gotowości”.
2. Jeżeli w trakcie realizacji sekwencji kasa drukuje dokument to odbieranie znaków jest zawieszane.
3. Znaki wysyłane do kasy w momencie, gdy odbieranie jest „zawieszane” są ignorowane.

W związku z tym w przypadku długiego braku reakcji użytkownika na ponaglenia pojawiające się na wyświetlaczu kasy, mogą zdarzać się sytuacje, w których komunikacja pomiędzy komputerem a kasą zostanie chwilowo przerwana.

4 Wykaz sytuacji awaryjnych kasy

Błędy ze względu na ich rodzaj możemy podzielić w następujący sposób:

- błędy od nr 1 do 19 wynikają z błędnie wprowadzanych wartości. Błędy te są kasowane automatycznie po 5 s. lub po naciśnięciu klawisza „C”

- błędy od nr 20 do 29 są związane z błędnym programowaniem z komputera. Błędy te są automatycznie kasowane po 2 s.
- błędy od nr 101 do 117 są to ostrzeżenia związane z błędami modułu fiskalnego. Błędy te możemy skasować naciskając klawisz „C”
- błędy od nr 200 do 219 błędy fatalne. Po wystąpieniu jednego z tych błędów działa wyłącznie klawisz „C”, którym możemy wyłączyć kasę
- błędy od nr 240 do 247 stan tylko do odczytu. Błędy te możemy skasować klawiszem „C” a kasa przechodzi do specjalnego menu „Tylko do odczytu” patrz str **Błąd! Nie zdefiniowano zakładki.**

4.1 Błędy nie blokujące dalszej pracy kasy

Po wystąpieniu błędu w kasie na wyświetlaczu kasy pojawia się tekst Error oraz informacja o numerze błędu lub ‘literowe’ oznaczenie błędu:

Sygnalizacja numeru błędu (11) na wyświetlaczu kasy



Sygnalizacja błędu w formie tekstowej (PAPeR czyli sygnalizacja końca lub braku papieru)



Sygnalizacja błędu w formie tekstowej (bAtErIA czyli sygnalizacja słabego akumulatora).



W tabeli poniżej przedstawiono listę błędów jakie mogą pojawić się na wyświetlaczu kasy:

Symbol (nr)	Opis
1	Wprowadzona liczba jest za duża
2	Błąd programowania stawek PTU - np. próba zaprogramowania takich samych stawek lub przekroczona dopuszczalna ilość zapisów (30)
3	Błąd dat dla raportu okresowego (np. końcowa wcześniejsza od początkowej)
4	Brak kasjera o podanym haśle
5	Brak podanego numeru PLU
6	Brak podanego opakowania

7	Przepełnienie bufora paragonu (za dużo pozycji)
8	Przekroczona maksymalna kwota transakcji
9	Przepełnienie totalizerów
10	Brak podanego rabatu
11	Brak podanej formy płatności
12	Próba sprzedaży w nieaktywnej stawce PTU
13	Próba sprzedaży zerowej kwoty BRUTTO
14	Próba sprzedaży zerowej kaucji
15	Wykonanie raportu okresowego niemożliwe brak zapisów w pamięci
16	Fiskalizacja niemożliwa - urządzenie fiskalne
18	Próba wykonania raportu miesięcznego dla miesiąca "niezamkniętego"
19	Brak zwory serwisowej (przy fiskalizacji)
błędy programowania z komputera	
20	Błędny znak
21	Błąd bajtu kontrolnego
22	Błąd parametru
23	Błąd danych np. zły format BCD
24	Błędne oznaczenie rozkazu
25	Błąd programowania PLU - operacja niedozwolona z uwagi na niezerowe totalizery
26	Błąd programowania - operacja niedozwolona w danym trybie (np. fiskalnym)
27	Operacja niedozwolona - niezerowe totalizery
28	Nieunikalna nazwa towaru
29	Zmiana czasu więcej niż +/- 1 godzina lub próba ponownej zmiany czasu
30	Próba zapisu numeru seryjnego i PUK dla kasy, która ma już te numery wpisane
31	Operacja programowania niemożliwa w trybie fiskalnym
Ostrzeżenia związane z błędami modułu fiskalnego	
104	Błąd mechanizmu drukującego
105	Przepełnienie totalizerów: brak możliwości zakończenia transakcji (paragon może być albo anulowany automatycznie albo musi to zrobić kasjer)
107	Błąd wykonania zapisu do modułu fiskalnego odkryto błędny format daty - np. wcześniejszej od daty ostatniego zapisu, w takiej sytuacji automatycznie przyjmowana jest data ostatniego zapisu
108	Kasa w trybie fiskalnym - niektóre operacje są zablokowane
109	Błąd daty - data wcześniejsza od ostatniego zapisu do modułu fiskalnego
111	Próba sprzedaży z założoną zworą serwisową
112	Ostrzeżenie o kończącej się pamięci
113	Nie zaprogramowany zegar RTC
114	Brak stawek PTU - tylko w trybie nefiskalnym
116	Brak nagłówka
117	Brak inicjalizacji EEPROM: błąd raportowany przy próbie wejścia w sprzedaż jeżeli do EEPROM kasy nie został wpisany numer fabryczny i kod PUK

UWAGA :w przypadku wystąpienia błędów: 101,104,107 należy wezwać serwis!

4.2 Błędy fatalne raportowane po włączeniu zasilania

(błędy te blokują działanie kasy i wymagają wezwania serwisu!)

201	Błąd sumy kontrolnej ROM
203	Błąd komunikacji z zegarem RTC
207	Błąd fatalny pamięci fiskalnej (błąd pól kontrolnych lub sumy kontrolnej rekordu)
208	Nieprawidłowa inicjalizacja modułu fiskalnego (brak stawek PTU lub numeru unikatowego)
215	Przegrzanie głowicy mechanizmu drukującego
217	Błąd zapisu do pamięci fiskalnej
218	Błędna pamięć fiskalna

4.3 Stan „Tylko do odczytu”

(po wystąpieniu tych błędów kasa przechodzi do specjalnego menu)

240 - 247	Stan „Tylko do odczytu”
-----------	-------------------------